

FELHASZNÁLÓI KÉZIKÖNYV

Mx Onda

VEZETÉKES TELEFON HÍVÓSZÁM
AZONOSÍTÁSSAL

MODEL: MX-TF21



Az MX ONDA, S. A. kijelenti a kizárólagos jogi felelőssége tudatában, hogy ez a termék megfelel az 1999. március 9-i Európa Parlament és Tanács 99/05/CE rendelet lényeges követelményeinek és más idevonatkozó rendelkezéseinek, melyet a spanyol törvényhozás a november 20-i Royal Decree (Királyi Rendelet) 1890/2000 által adoptált.

Ez a termék teljesen kompatibilis a következő csatlakozással: ITE-CA-001 (5. Verzió, 2004.10.18.) nyilvános telefonhálózat, analóg vonalcsatlakozás. Valamint más kapcsolt analóg vonalcsatlakozások, amelyeket Spanyolországban a nyilvános telefonhálózat szolgáltatók működtetnek.

MIELŐTT ELŐSZÖR HASZNÁLATBA VESZI EZT A KÉSZÜLÉKET,
OLVASSA ÁT ALAPOSAN EZT A KÉZIKÖNYVET

A fent említett hálózatokhoz ezt a telefont a következő oldalakon bemutatott funkciókkal és szolgáltatásokkal láttuk el. Ahhoz, hogy használni tudja ezeket a funkciókat, a szolgáltatásokat egyeztetnie kell a telefonhálózat üzemeltetőjével.

Alap funkciók:

- A jelzőhang fogadása
- Hallható csengés figyelmeztetés
- DTMF (hangjelzésként küldött kódok) és impulzus tárcsázás
- Újrahívás regiszter („R”)

További szolgáltatások:

Azonnali hívásátvitel ♦ Intercom hívás ♦ Hívásátvitel ha nincs fogadás ♦ Hívás várakoztatás ♦ Hívásátvitel ha foglalt ♦ Információ számváltozásról ♦ Üzenetrögzítői szolgáltatás ♦ Új üzenetekre figyelmeztetés az üzenetrögzítőn ♦ Hívásátváltás ♦ Centrex analóg vonal ♦ Három résztvevős (konferencia) hívás ♦ Bármelyik billentyűvel való tárcsázás ♦ Gyorstárcsázás ♦ Hívószám kijelzés ♦ Állandó vagy hívásonkénti hívószám azonosítás megszüntetése ♦ Utolsó hívás tárcsázás ♦ Ismeretlen hívások letiltása ♦ Adoptált csengőhang ♦ Szelektív hívásátvitel ♦ Szelektív hívás letiltás ♦ Hívásátvitel letiltás ♦ Szelektív csengetés

TARTALOMJEGYZÉK

TARTALOMJEGYZÉK	2
TULAJDONSÁGOK	4
BIZTONSÁG	4
MEGNEVEZÉSEK	4
1. ÜZEMBE HELYEZÉS	5
1.1. Elemek behelyezése	6
1.2. Vezetékek összeszerelése	6
2. ALAPVETŐ HASZNÁLAT	6
2.1. Hívás kezdeményezése	6
2.2. Hívás fogadása	6
2.3. Híváskezdeményezés és hívásfogadás kihangosító üzemmódban	6
2.4. Újratárcsázás	7
2.9. Kalkulátor funkció	7
3. MENÜ BEÁLLÍTÁS	8
3.1. Dátum és idő beállítás	8
3.2. Területi kód	8
3.3. Szünet funkció PABX-en (automata alközpont) keresztül	8
3.4. Kijelző kontraszt szabályozás	8
3.5. Az R billentyű beállítása	8
3.6. BABYCALL beállítás	9
3.7. Lopás elleni funkció	9
3.8. Tárcsázási mód	9
3.9. Csengetési dallam és hangerő szabályozó	9
3.10. Kimenő hívások lezárása	9
3.11. Billentyűhangok	9
3.12. Kétérintéses memóriák	10
4. HÍVÓSZÁM AZONOSÍTÁS	10
4.1. Mi az a hívószám azonosítás?	10
4.2. A bejövő hívások ellenőrzése	10
4.3. Visszahívás	10
4.4. Egy szám törlése a bejövő híváslistáról	10
4.5. A teljes bejövő híváslista törlése	10
4.6. A számok VIP (fontos) beállítása	11
4.7. „Ne zavarjon” funkció	11
4.8. Időfrissítés a bejövő hívásokkal	11
4.10. Beszédhang táveléréssel	11
4.11. Üzenetrögzítő funkció	12
5. HIBAELHÁRÍTÁS	12

TULAJDONSÁGOK

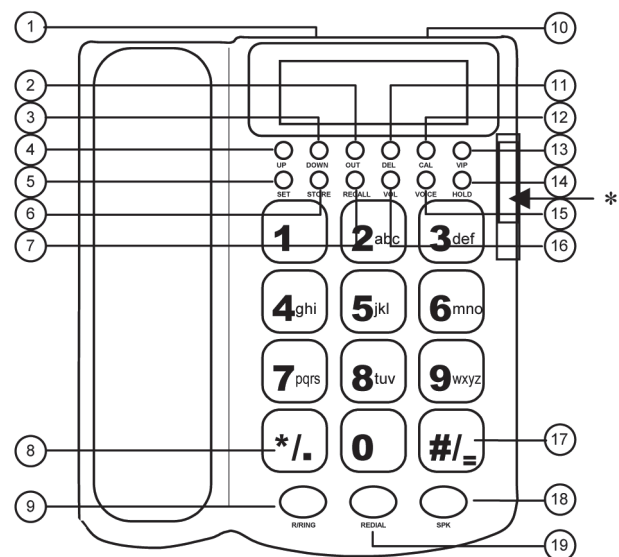
- Hívószám azonosítás prezentáció*.
- Bejövő hívás beszédhang információ angolul vagy spanyolul.
- Tároló kapacitás 80 bejövő hívásig.
- Tároló kapacitás 20 kimenő hívásig.
- 10 kétérintéses memória.
- Kihangosító hangerő szabályozóval.
- Kalkulátor funkció.
- Hívásvárakoztatási funkció dallammal.
- Kimenő hívás lezáró funkció (kivéve a segélykérő számot).
- A 0-val indított számok lezárása.
- 11 polifonikus csengetési dallam, 1 monofonikus.
- 2 csengetési hangerő.
- LCD kijelző, háttérvilágítással, LCD kontraszt szabályozással.
- Tárcsázás előtti beviteli funkció.
- Programozható „R” billentyű (villogás).
- Újratárcsázási funkció.
- Hang és impulzus tárcsázási módok.
- Időszakos tárcsázási mód váltás impulzusról hangra.
- Szelektív csengetési funkció.
- Segélykérő hívás funkció.
- Vonal védelmi rendszer.
- Távélerés a bejövő hívás információkhoz.
- Hívás időtartam információ a beszélgetés alatt.

*Abban az esetben biztosítva, ha a hálózat szolgáltató aktiválta a hívószám azonosító szolgáltatást.

BIZTONSÁG

- Ne merítse víz alá a készüléket és ne használja extrém párás helyeken (pl. fürdőszoba).
- Ne tegye ki forróságnak vagy nyílt lángnak.
- Fennáll egy csekély lehetősége, hogy a telefon meghibásodhat vihar alatt. Azt ajánljuk, hogy vihar alatt csatlakoztassa le a vezetékét.
- Üzenetrögzítő, televízió, rádió vagy orvosi készülék közelsége interferenciát okozhat a telefonnak. Azt javasoljuk, hogy a telefont legalább 1 méter távolságban helyezze el más készülékektől a lehetséges interferencia elkerülése miatt.
- A készüléknek robbanásveszélyes helyen való üzemeltetése nem ajánlott.
- Nedves rongyot (sohasem átvizesedettet) használjon az alapkészülék és a kagyló tisztításához. Ne használjon száraz rongyot, mert az statikus elektromosságot eredményezhet. Sohas használjon tisztító sprayt a telefonhoz.

MEGNEVEZÉSEK



1. Hang/impulzus választó.
2. Kimenő hívás lista hozzáférés / -
3. Legörgetés / osztás
4. Felfelé görgetés / x
5. Beállítási menü.
6. Tároló memóriák.
7. Újratárcsázás.
8. * / tizedes vessző.
9. R billentyű / csengetési dallamok.
10. Hívások letiltása kiválasztó.
11. Törlés / +
12. Kalkulátor.
13. VIP számok kiválasztója.
14. Hívástartás funkció.
15. Hangválasztó.
16. Hangerő.
17. # / =
18. Kihangosító.
19. Újratárcsázás.

* Ezt a hangerő szabályozót kicseréltük egy elektronikus hangerő szabályozóra.

1. ÜZEMBE HELYEZÉS

1.1. Elemek behelyezése

Mielőtt a telefont rácsatlakoztatja a vonalra, három AA típusú, 1,5 V-os ceruzaelemet (nem része a készüléknek) kell behelyeznie.

1. Nyissa ki az elemtartó helyet a telefon alján.
2. Helyezzen be 3 db AA elemet ügyelve az elem polaritására.
3. Az elemek behelyezése után zárja be az elemtartót.

Ha meg akarja tartani a tárolt információt a telefonban, azt javasoljuk, hogy az elemeket egyenként és gyorsan cserélje ki, hogy elkerülje a telefon több másodpercig tartó tápellátás hiányát. Az elemeket újrahasznosító központokba vigye el.

1.2. Vezetékek összeszerelése

1. A spirális vezeték egyik végét csatlakoztassa a telefon bal oldalán lévő csatlakozóba.
2. A spirális vezeték másik végét csatlakoztassa a kagyló alján lévő csatlakozóba.
3. A vonalvezeték egyik végét csatlakoztassa a telefon hátulján lévő csatlakozóba.
4. A vonalvezeték másik végét csatlakoztassa a fali telefonaljzatba.
5. Most már ráhelyezheti a telefont egy sima felületre.

2. ALAPVETŐ HASZNÁLAT

2.1. Hívás kezdeményezése

1. Amikor a kagyló az alapkészülékre van helyezve, billentyűzze be a kívánt számot. A kijelző mutatni fogja a számot. Ha hibázott, törölheti az utolsó számjegyet a **DEL**(11) megnyomásával.
2. Nyomja meg a **REDIAL**-t (19). A telefon vonalat kap kihangosító módban és tárcsázni kezd.
3. A hívás alatt látni fogja a hívás időtartamát a kijelzőn.
4. A hívás befejezéséhez hagyja a kagylót az alapkészüléken vagy nyomja meg a **SPK**(18) billentyűt, ha kihangosító módban volt.

Hívást kezdeményezhet a kagyló felemelésével majd a szám tárcsázásával is. Ebben az esetben, ha hibázik, le kell tennie a kagylót majd újra felvennie.

2.2. Hívás fogadása

1. Ha hívás érkezik, a telefon csengetni kezd. Ha a hívószám azonosító szolgáltatás aktiválva van, a kijelzőn megjelenik a hívószám.
2. Vegye fel a kagylót a hívás fogadásához.
3. A beszélgetés alatt látni fogja a kijelzőn a hívás időtartamát.

4. A hívás befejezéséhez a kagylót tegye az alapkészülékre.

2.3. Híváskezdeményezés és hívásfogadás kihangosító üzemmódban.

Ha a keze nem szabad, a telefon lehetővé teszi a beszélgetést a kagyló felvétele nélkül.

Híváskezdeményezés

1. A telefon alaphelyzetében billentyűzze be a számot és nyomja meg a **SPK**(18) billentyűt. A hangszórón keresztül hallatszik a tárcsázó hang. Amikor a hívott fél fogadja a hívást, beszéljen hangosan és tisztán a telefonra.
2. A hangszóró hangerejét beállíthatja a **VOL** billentyű (16) megnyomásával.
3. A beszélgetés alatt, ha a kagylón keresztül szándékozik beszélni, vegye fel és folytassa a beszélgetést ezen keresztül.
4. Normál beszélgetés alatt, ha kihangosító üzemmódra akar váltani, nyomja meg a **SPK** (18) billentyűt és helyezze vissza a kagylót az alapkészülékre.
5. A hívás befejezéséhez nyomja meg a **SPK** (18) billentyűt vagy helyezze vissza a kagylót az alapkészülékre.

Hívás fogadása

1. Hívást fogadhat kihangosító üzemmódban az **SPK** (18) billentyű megnyomásával.
2. Ha normál üzemmódra akar váltani, vegye fel a kagylót.
3. A hívás befejezéséhez nyomja meg az **SPK** (18) billentyűt vagy helyezze vissza a kagylót az alapkészülékre.

2.4. Újratárcsázás

A telefon alaphelyzetében nyomja meg az **OUT** (2) billentyűt, hogy hozzáférjen a kimenő hívások listájához. A telefon 20 kimenő hívást fog tárolni. Nyomja meg még egyszer az **OUT** billentyűt, hogy az összes hívást legörgeesse. Nyomja meg a **REDIAL** (19) billentyűt, hogy vonalat kapjon. A szám automatikusan tárcsázódik.

Ha törölni kíván egy kimenő számot, nyomja meg a **DEL** billentyűt. Ha törölni kívánja a teljes kimenő listát, tartsa lenyomva a **DEL** billentyűt három másodpercig.

2.5. Időszakos váltás impulzus üzemmódról hang üzemmódra

Ha a telefon impulzus tárcsázási módra van beállítva, és beszélgetés alatt hang üzemmódra kíván váltani, nyomja meg a ***** billentyűt.

Ekkor minden tárcsázott számjegy hang üzemmódban kerül átvitelre. Amikor befejezi a hívást a telefon visszatér impulzus üzemmódra.

2.6. Hívás időtartam

Hívás fogadása vagy kezdeményezése alatt a kijelzőn megjelenik a hívás időtartama.

2.7. Újrahívás regiszter, „R”

Beszélgetés alatt az **R** billentyű (**R/RING**) (9) lehetővé teszi, hogy hozzáférjen különböző hálózati szolgáltatásokhoz, mint a hívásvárakoztatás, konferenciabeszélgetés, stb., vagy a **PABX** privát alállomások által biztosított szolgáltatásokhoz, mint a hívásátvitel, stb.

2.8. Hívásvárakoztatás

Mialatt beszél, várakoztathatja a vonalat. A másik fél várakozni fog egy dallamot hallgatva.

1. Beszélgetés közben nyomja meg a **HOLD** (14) billentyűt. A másik fél várakozni fog egy dallamot hallgatva. Ha kívánja, helyezze a kagylót az alapkészüléken.
2. A beszélgetés folytatásához vegye fel a kagylót.

2.9. Kalkulátor funkció

A telefon alaphelyzetében nyomja meg a **CAL** billentyűt a kalkulátor funkcióhoz. A kijelzőn megjelenik a „0” és a billentyűzet funkciói megváltoznak:

UP (4) szorzás (x)
DOWN (3) osztás (/)
OUT (2) kivonás (-)
DEL (11) összeadás (+)
* tizedes vessző
R/RING (9) előjelváltás
eredmény (=)
SET (5) kijelző törlése. Új művelet.

A 0 – 9 billentyűkkel vigye be a számjegyeket, és a fenti billentyűkkel végezze el a műveleteket.

3. MENÜ BEÁLLÍTÁS

A normál üzemelés előtt beállíthat néhány telefon paramétert, mint a dátum, idő, tárcsázási mód, stb.

3.1. Dátum és idő beállítás

Ha a telefonvonal lehetővé teszi a hívószám azonosító szolgáltatást, a dátum és idő az első bejövő hívás után napra kész lesz. Így ebben az esetben a dátum és időbeállítás nem szükséges. Csak az aktuális évet kell beírnia. Ha nincs hívószám azonosító szolgáltatása, kövesse ezeket a lépéseket:

1. A kagylónak az alapkészülékre helyezett állapotában, nyomja meg a **SET** (11) billentyűt. A kijelzőn megjelenik a következő: „SET 1 DATE”. Nyomja meg újra a **SET** billentyűt.
2. Az év villogni fog. Nyomja meg az **UP** és **DOWN** billentyűket (3 és 4) az év beállításához. Nyomja meg a **SET** billentyűt a megerősítéshez.
3. Most a hónap villog. Nyomja meg az előbbi fel- és legörgető billentyűket az aktuális

hónap kiválasztásához és nyomja meg a **SET** billentyűt.

4. Most állítsa be a napot és nyomja meg a **SET** billentyűt.
5. Kövesse ugyanezeket a lépéseket az idő beállításához és nyomja meg a **SET** billentyűt a megerősítéshez. A kijelzőn megjelenik a következő: „SET 2 CODE”.

3.2. Területi kód

Spanyolországban ennek a funkciónak nincs hatása, így nem kell ezt módosítania. Nyomja meg a **SET** billentyűt sokszor, hogy kilépjen ebből az opcióból bármilyen változás nélkül (E funkció CODE 0----, „kell, hogy maradjon)

3.3. Szünet funkció PABX-en (automata alközpont) keresztül

Ha a telefon egy PABX privát alközponton keresztül van csatlakoztatva, tárcsázni kell egy előválasztó számot (prefix) mielőtt külső vonalat kap, és valószínűleg az előválasztó szám után szünetet kell tartania. Ha kívánja, a telefon megteheti ezt a szünetet önnek. Csak az előválasztó számot kell tárcsázni és a külső számot, a telefon szünetet fog tartani a szám előtt. PI. ha az ön PABX hívószáma 0:

1. A kagyló az alapkészülékre helyezett állapotban nyomja meg a **SET** billentyűt. Válassza ki a „SET 3 PCODE” opciót és nyomja meg újra a **SET** billentyűt.
2. Nyomja meg a görgető billentyűket (**UP / DOWN**) a 0 hívószám kiválasztásához és nyomja meg a **SET** billentyűt.
Mostantól kezdve, ha tárcsázza a 0999999999 –et, a telefon tárcsázni fogja a 0-t.. szünet..999999999-et. A telefon tárcsázni fogja.

3.4. Kijelző kontraszt szabályozás

Nyomja meg a **SET** billentyűt és rögzítse a „SET 4 LCD” opciót az **UP / DOWN** billentyűk megnyomásával majd nyomja meg a **SET** billentyűt újra. A kijelzőn megjelenik az „LCD X”. Nyomja meg a görgető billentyűket a kívánt kontraszt érték kiválasztásához, nyomja meg a **SET** billentyűt a megerősítéshez.

3.5. Az R billentyű beállítása

Az R billentyű alapértelmezett beállítása engedi a telefonhálózat szolgáltató által biztosított aktuális szolgáltatásokat. Azonban néhány privát alközpont rendszer esetén az R beállításának különböző értékűnek kell lennie.

Nyomja meg a **SET** billentyűt és rögzítse a „SET 5 FLASH” opciót az **UP / DOWN** billentyűk megnyomásával majd nyomja meg a **SET** billentyűt újra. A kijelzőn megjelenik a „FLASH 110”. Nyomja meg a görgető billentyűket a kívánt érték kiválasztásához 110, 300, 600, 1000 milliszekundum közül választva. Nyomja meg a **SET** billentyűt a megerősítéshez.

3.6. BABYCALL beállítás

Beállíthatja a telefont úgy, hogy bármelyik billentyű megnyomásakor automatikusan egy ismert számot fog tárcsázni. Ez a funkció nagyon hasznos gyerekek, idős emberek vagy mozgássérült emberek esetén.

1. Nyomja meg a **SET** és **UP / DOWN** billentyűket, és rögzítse a „SET 6 BABYCALL” opciót. Nyomja meg a **SET** billentyűt.
2. A kijelzőn megjelenik a következő: „BABYCALL OFF”. Nyomja meg az **UP / DOWN**

billentyűket a „BABYCALL ON” funkció aktiválásához és nyomja meg a **SET** billentyűt.

3. A kijelzőn megjelenik a „00 CODE” vagy egy szám. Írja be a telefonszámot, amit szeretne, hogy a telefon tárcsázzon, amikor megnyom egy billentyűt. A számjegyeket a **DEL** billentyű megnyomásával törölheti. Ha beírta a számot, nyomja meg a **SET** billentyűt ennek megerősítéséhez.

3.7. Lopás elleni funkció

Ha kívánja, beállíthatja a telefont úgy, hogy elkerüljön bármilyen beszélgetést a telefonvonalon egy másik telefontal. Amikor beállította a telefont, ha valaki megpróbál egy másik telefontal egy hívást az ön telefonvonalán, az MX:TF21 zavaróhangot bocsát ki, ami megakadályoz bármilyen beszélgetést. Amikor a kagyló az alapkészülékre van helyezve, tartsa lenyomva a **DOWN** billentyűt három másodpercig. A kijelzőn megjelenik a következő: „STEAL OFF”. Váltsa át „STEAL ON” –ra az **UP / DOWN** billentyűkkel. Nyomja meg a **SET** billentyűt ennek a megerősítéséhez.

3.8. Tárcsázási mód

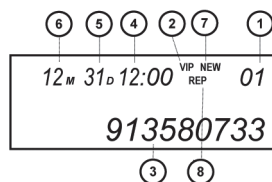
A telefonvonal követelményektől függően, beállíthatja a telefont hang vagy impulzus tárcsázási módra.

Váltsa át a telefon hátoldalán lévő kapcsolót (1) T állásba, amikor hang üzemmódra van szükség. Váltsa át P állásba, ha a telefonvonalnak impulzus tárcsázás szükséges.

3.9. Csengetési dallam és hangerő szabályozó

A telefon biztosít 11 polifonikus csengetési dallamot és normál csengetés opciót. Ezen felül kiválaszthat 2 csengetési hangerőt.

1. Nyomja meg az **R/RING** (9) billentyűt. Hallani fogja az al meg az **R/RING** billentyűt a következő dallamra válthat normál csengetés.
2. Állítsa be a csengetés hangerejét a **VOL** (16) billentyű n
3. Nyomja meg a **SET** billentyűt ennek a megerősítéséhez



3.10. Kimenő hívások lezárása

Forgassa a záró éket (10) a sárga ponthoz, ha zárolni akar minden kimenő hívást, a segélykérő 112 híváson kívül.

Forgassa a záró éket a zöld ponthoz, ha zárolni akar minden „0”-val kezdődő kimenő hívást.

Forgassa a záró éket a piros ponthoz, ha minden kimenő hívást engedélyezni akar.

3.11. Billentyűhangok

Beállíthatja a telefont, hogy egy billentyű megnyomásakor adjon hangot vagy sem.

1. A telefon alaphelyzetében nyomja le és tartsa lenyomva a # billentyűt. Hallani fog egy megerősítő hangot.
2. Nyomja meg újra és tartsa lenyomva a # billentyűt a billentyűhang megváltoztatásához.

Beállíthatja a telefont, hogy az visszamondja a tárcsázott számjegyeket. Nyomja meg röviden a **VOICE** billentyűt. Egy dallam megerősíti a beszéd aktiválást. Most ha megnyom egy számjegyet, egy hang bement a számot. Ha ki akarja kapcsolni ezt a funkciót, nyomja meg a **VOICE** billentyűt újra.

Beállíthatja a hangot angol vagy spanyol nyelvre:

A kagylót az alapkészülékre helyezve, írja be „*##1*” az angolhoz.

A kagylót az alapkészülékre helyezve, írja be „*##2*” a spanyolhoz.

3.12. Kétérintéses memóriák

Tíz telefonszámot tárolhat, amelyeket mindössze két billentyű megnyomásával tárcsázhat.

A számok tárolása: A kagylót az alapkészülékre helyezve írja be a számot majd nyomja meg a **STORE** (6) billentyűt és a helyet ahová helyezni akarja (0 – 9).

Ezeknek a számoknak a tárcsázására két lehetőség van:

1. Emelje le a kagylót, nyomja meg a **RECALL** (7) billentyűt majd nyomja meg a helyet, ahol a szám tárolva van (0 – 9). A telefon automatikusan tárcsázni fogja a számot.
2. A kagylót az alapkészülékre helyezve, nyomja meg a **RECALL** billentyűt, a szám helyét (0 – 9) majd nyomja meg a **REDIAL** (19) billentyűt. A telefon kihangosító üzemmódban tárcsázni fogja a számot.

4. HÍVÓSZÁM AZONOSÍTÁS

4.1. Mi az a hívószám azonosítás?

Ha a hívószám azonosító szolgáltatást aktiválta a hálózati szolgáltató, amikor hívást fogad, a kijelzőn megjelenik a hívó fél telefonszáma.

Így tudja, ki hívta, mielőtt fogadná a hívást.

Ha a hívást nem fogadja, az azonosított szám tárolásra kerül a hívás dátumával és idejével együtt. Így ön tudja, hogy ki kereste, amíg nem volt otthon. Maximum 80 hívás tárolható a bejövő hívások listáján.

Amikor új hívások érkeznek, a kijelzőn megjelenik a **NEW** jelzés.

Ha a kijelzőn a „ P” jelenik meg a szám helyett, a hívó nem akarja magát azonosítani.

4.2. A bejövő hívások ellenőrzése

Nyomja meg a görgető billentyűket (3 és 4) a bejövő hívások listájának hozzáféréséhez. Az első szám a legutóbbi. A hívások listája a legújabbtól a legrégebbiig sorrendiségű. A görgető billentyűkkel ellenőrizheti az összes hívást. A kijelző a következő információt fogja mutatni:

1. A szám pozíciója a bejövő hívások listáján.
2. Ez a szám nagyon fontos VIP.
3. Hívószám.
4. A hívás fogadásának időpontja.
5. A hívás fogadás napja.
6. A hívás fogadás hónapja.
7. Ez új hívás a legutolsó híváslista ellenőrzése óta.
8. Ez a hívó kétszer vagy többször hívott.

4.3 Visszahívás

Nyomja le a görgető billentyűket a bejövő hívások listájának eléréséhez. Válassza ki a számot, amit vissza akar hívni. Ezután nyomja meg a **REDIAL** billentyűt. A szám automatikusan tárcsázódik.

4.4 Egy szám törlése a bejövő híváslistáról

1. Hívja elő a bejövő hívások listáját és válassza ki a törölni kívánt számot.
2. Nyomja meg a **DEL** billentyűt a szám törléséhez.

4.5. A teljes bejövő híváslista törlése

1. Hívja elő a bejövő hívások listáját.
2. Tartsa lenyomva a **DEL** billentyűt három másodpercig az összes szám törléséhez.

4.6. A számok VIP (fontos) beállítása

45 VIP számot megjelölhet a bejövő hívások listáján. Először jelölje ki a számot az **UP / DOWN** billentyűk megnyomásával. Nyomja meg a **VIP (13)** billentyűt. A kijelzőn megjelenik a kis VIP jel. Ha mégsem akarja megjelölni, nyomja meg újra a **VIP** billentyűt.

4.7. „Ne zavarjon” funkció

Beállíthatja a telefont, hogy minden bejövő hívás esetén, kivéve a VIP számokat, maradjon csendben. Nyomja le és tartsa három másodpercig a **VIP** billentyűt. A kijelzőn megjelenik a következő: „00 – 00”. Állítsa be az **UP / DOWN** és **SET** billentyűkkel az órákat és percekét, amikor azt akarja, hogy a telefon csendben maradjon. Nyomja meg a **SET** billentyűt ennek a megerősítésére.

4.8. Időfrissítés a bejövő hívásokkal

A telefon beállítja az időt, amikor hívást fogad egy hívószám azonosítóval rendelkező számtól. Ha ki akarja kapcsolni ezt a funkciót, nyomja meg az **OUT** billentyűt három másodpercig. A kijelzőn megjelenik a következő: „CALL 7 ON”. Válassza ki az **UP / DOWN** billentyűvel a „CALL 7 OFF” opciót és nyomja meg a **SET** billentyűt.

4.9. Bejövő hívások beszédhang

Ha kívánja, egy telefonhang bmondja a hívószámot, amikor hívást fogad. A hívás felkerül a bejövő hívások listájára is. E funkció aktiválásához,

1. A kagylónak az alapkészülékre helyezett állapotában nyomja meg a **VOICE** billentyűt három másodpercig. A kijelző a következőt fogja mutatni: „SPEECH OFF 1”, az **OFF** szó villogásával.
2. Nyomja meg az **UP / DOWN** billentyűt a „SPEECH ON 1”-re váltáshoz, és nyomja meg a **SET** billentyűt.
3. Most a számjegy villog. Az **UP / DOWN** megnyomásával válassza ki, hogy hányszor (1 – 4) akarja hallani a bejövő számot. Nyomja meg a **SET** billentyűt.

Ezzel a beállítással, amikor hívást fogad egy hang bmondja a hívószámot annyiszor amennyire ön beprogramozta előtte. Ezen felül a hang azon a nyelven fogja bmondani,

amelyet beprogramozott a 3.11. fejezetben.

4.10. Beszédhang táveléréssel

Ha el szándékozik menni otthonról, és tudni szeretné, hogy ki hívja önt mialatt nincs otthon, felhívhatja az otthonát és meghallgathatja a bejövő hívószámokat. Ezt megelőzőleg az alábbiak szerint be kell állítania a telefont:

1. A kagylónak az alapkészülékre helyezett állapotában nyomja meg a **VOICE** billentyűt három másodpercig. A kijelző a következőt fogja mutatni: „SPEECH OFF 1”.
2. Nyomja meg a **SET** billentyűt kétszer. A kijelző a következőt fogja mutatni: „RE OFF 8 8888”, az **OFF** szó villogásával.
3. Nyomja meg az **UP / DOWN** billentyűt, váltson át „RE ON 8 8888”-re, és nyomja meg a **SET** billentyűt.
4. A számjegy villogni fog. Ezek a számjegyek megfelelnek azoknak az egymást követő csengetéseknek, amit szeretne, hogy várjon a telefon mielőtt fogadja a hívást. Az **UP / DOWN** billentyű megnyomásával válassza ki a kívánt csengetések számát (4 – 8), és nyomja meg a **SET** billentyűt.
5. A titkos kód első számjegye villogni fog. Alapértelmezésként a titkos szám 8888, de ezt megváltoztathatja az **UP / DOWN** billentyűkkel. Nyomja meg a **SET** billentyűt minden számjegy esetén, és végül a **SET** billentyűt a megerősítéshez.

Ekkor a telefon készen áll egy hívás fogadására a beprogramozott csengetéseket követően, és várni fog a titkos kódra a válaszoláshoz.

Ha ellenőrizni kívánja a bejövő hívásokat mialatt nem tartózkodik otthon, fel kell hívnia az otthonát. Egy bizonyos számú csengetésméltás után a telefon felveszi a hívást és küld egy hangot. A hang után be tudja ütni a következő parancsokat (tegyük fel, hogy a titkos kód 8888):

- Üsse be a 88881 billentyűket a bejövő hívások ellenőrzéséhez.
- Üsse be a 8888[billentyűket az üzenetrögzítő aktiválásához (nézze meg a következő fejezetet).
- Üsse be a 8888# billentyűket az üzenetrögzítő kikapcsolásához.
- Üsse be a 88889 billentyűket a hívás befejezéséhez.
- Üsse be a 88880 billentyűket az üzenetrögzítő szám megváltoztatásához az alábbiak szerint:
 1. Egy hangot fog hallani. Üsse be az új számot (12 számjegyig).
 2. Nyomja meg a # billentyűt.
 3. Meg fogja hallani az új számot.

Ha többet vár három másodpercnél, mielőtt bármit tenne a telefontal, vagy háromszor rossz titkos kódot üt be, a telefon megszakítja a vonalat.

4.11. Üzenetrögzítő funkció

Ha nem tartózkodik otthon, de meg akar hagyni egy tartózkodási számot azoknak, akik hívják önt, beállíthatja a telefont az alábbiak szerint:

1. A kagylónak az alapkészülékre helyezett állapotában, nyomja meg a **VOICE** billentyűt három másodpercig. A kijelző a következőt fogja mutatni: „SPEECH OFF 1”.

2. Nyomja meg a **SET** billentyűt többször, amíg a kijelzőn megjelenik a „PAGE OFF”. Az OFF szó villogni fog.
3. Az **UP / DOWN** billentyű megnyomásával válassza ki a „PAGE ON”-t és nyomja meg a **SET** billentyűt.
4. A kijelzőn megjelenik a „00 CODE” vagy egy szám. Üsse be a számot. Nyomja meg a **DEL** billentyűt a törléshez és javítsa ki a számjegyeket. Nyomja meg a **SET** billentyűt ennek a megerősítésére.

Most, ha valaki hívja önt, egy bizonyos számú csengetés után a telefon ezzel az üzenettel fog válaszolni: „Kérem, próbálja meg a 987654321-t”.

Ha meg akarja hallgatni az üzenetet, nyomja meg és tartsa nyomva a **VOL** billentyűt a kagyló az alapkészülékre helyezett állapotban.

Amikor a távélérési funkció és az üzenetrögzítő funkció is kikapcsolt állapotban van, a telefon úgy működik, mint rendesen.

Amikor az üzenetrögzítő aktiválva van, a telefon minden fogadott bejövő hívásnak megadja az új számot.

Amikor az üzenetrögzítő ki van kapcsolva, a távélérés pedig be, a telefon válaszolni fog az ön parancsaira.

5. HIBAEELHÁRÍTÁS

Ha a telefon nem mutatja a hívószámot:

- Ne felejtse el, hogy kérnie kell a hálózati szolgáltatótól a hívószám azonosító szolgáltatás aktiválását.
- A hívás jöhet egy PBX-ről (privát alállomás) vagy lehet nemzetközi hívás.
- Ha a kijelzőn megjelenik a „ P”, a hívó nem fedti fel a számát, mert nem akarja magát beazonosítani.
- A telefon nem fogja azonosítani a hívásokat, ha egy PBX-re van kapcsolva.

A telefon nem működik:

- Ellenőrizze a telefonvezeték megfelelő csatlakoztatását az alapkészülékhez és a fali csatlakozóaljzathoz.
- Ellenőrizze, hogy nem sérültek-e a vezetékek.
- Csatlakoztasson le minden készüléket, amelyek esetleg párhuzamosan vannak csatlakoztatva. Ha a probléma már nem áll fenn, a hiba a másik készülékben van.
- Tesztelje le a telefont egy olyan vonalon, amiről úgy tudja, hogy tökéletesen működik. Ha a probléma megoldódott, a hiba a telefonvonalban van.
- Teszteljen le egy másik telefont, amiről tudja, hogy ugyanazon a telefonvonalon üzemel. Ha a probléma fennáll, a hiba a telefonvonalban van.

Ha a probléma fennáll lépjen kapcsolatba a termék kereskedőjével vagy a legközelebbi MX ONDA szervizközponttal.

Az „MX, MX ONDA” és az emblémáik az MXONDA, S. A. bejegyzett védjegyei.

MX ONDA, S.A.
Carretera N-I, Km 31,7
(28750) San Agustin de Guadalix MADRID

E-mail: mxsat@mxonda.es

<http://www.mxonda.es>

Az elektromos hulladékokat nem szabad a háztartási szeméttel együtt tárolni. Ezt a készüléket el kell vinni az erre kijelölt helyi gyűjtőközpontba.



Ez a termék megfelel az RoHS (2002/95/CE) Európai Rendelkezéseknek, az elektromos és elektronikus készülékeknek bizonyos veszélyes anyagok használatának korlátozására, a 208/2005 Real Decree (Királyi Rendelet) által áthelyezve a spanyol törvényhozásba



